



"LA MÚTUA"

2023


memòria



Índex

Memòria '23





01.
Salutació del
President i
Director General



02.
La Junta
Directiva



03.
Informe de
gestió



04.
La Mútua
en xifres



05.
Els nostres
professionals



06.
Balanç de
situació



07.
Compte de
resultats



08.
Pressupost
any 2022



09.
Informe de
la comissió de
control



Mútua de Granollers és una organització social consolidada i molt ben arrelada al territori que treballa per prestar serveis de forma solidària a les persones.

Aquesta manera de fer ens vincula amb l'economia social del nostre entorn des de fa més 70 anys i reforça la nostra trajectòria de compromís amb el mutualisme.

La nostra Mútua ha forjat el seu present des de la idea de la mutualització del risc, principalment d'emmalaltir, i de la prestació de serveis d'atenció sanitària i volem que això continuï sent així.

Especialistes com som en assegurances personals de l'àmbit de la salut, posem a disposició dels nostres socis serveis sanitaris i asseguradors en centres propis i concertats d'arreu.

Tanmateix, la situació de l'entorn i les tendències de futur, tant en el sector de les assegurances personals com en el sector de la provisió assistencial, fan que sigui necessària una reflexió estratègica que permeti identificar els elements clau que han de facilitar l'anticipació davant els elements canviants de l'entorn i ajudar a consolidar una organització que pugui fer front als reptes futurs.

La voluntat d'establir un marc d'actuació en aquest sentit ens ha dut a l'aprovació del Pla Estratègic 2023-2028 ampliant la mirada del que és avui "La Mútua" per millorar i establir les grans línies a seguir:

- Clínica privada de cirurgia programada.
- Asseguradora de proximitat.
- Serveis complementaris al voltant de la prestació assistencial i asseguradora.

D'altra banda també ens ha servit per projectar l'esdevenidor que passa per enfortir les característiques socials que defineixen Mútua de Granollers com una organització sense ànim de lucre, de persones i per a les persones i no de capital i amb una participació democràtica i autogestió.

Seguint el guió que ens marca l'estratègia amb relació a la Clínica i delegacions hem fet possible nous procediments quirúrgics, nous diagnòstics, actes mèdics i serveis. Alhora la supressió de l'auditori del Cemav i la instal·lació en aquest espai d'una nova RMN i de nous serveis mèdics augmenten també la nostra oferta assistencial.

Apropar i millorar l'assistència mèdica ha estat sempre un dels nostres objectius.

Pel que fa a l'asseguradora, la inauguració d'una oficina d'atenció comercial i al soci al centre de Granollers, el manteniment del nostre compromís per fidelitat, l'ampliació de les cobertures de les nostres pòlisses de salut i del quadre mèdic concertat, conjuntament amb la creació de l'Agència vinculada, que posa a l'abast dels nostres associats altres assegurances més enllà de les que ens han estat pròpies fins ara, són les fites més rellevants. No cal dir que aquest esforç comercial amplia la nostra oferta asseguradora substancialment.

Aquesta memòria presenta les dades econòmiques, financeres i d'activitat de l'exercici i els informes de gestió, de la comissió de control i el d'auditoria.

El resultat, que podreu veure de-

talladament a l'informe de gestió, constata novament la bona salut de la mutualitat.

Els resultats econòmics després d'impostos han estat de 493.356,17 €, situant els Fons Propis de la Mútua en 18.103.039,01 €, i això suposa un augment d'un 3,86% respecte al 2022.

En un entorn de canvis constants i creixents incerteses cal tenir molt clara la nostra raó de ser per poder continuar oferint un servei diferencial i de qualitat.

Per això volem agrair-vos fer-nos dignes d'aquest encàrrec i, com no podria ser d'altra forma, també donar les gràcies als treballadors, col·laboradors i finalment a la Junta Directiva per l'esforç i compromís que ens han demostrat.

Atentament,

Jaume Bages Badillo


President



Josep Rius Vilardosa

Director General





**"En un entorn de
canvis constants
i creixents
incerteses
cal tenir molt
clara la nostra
raó de ser"**

02.

La Junta de Govern



President
En JAUME BAGES
BADILLO



Tresorer
En ANTONI VILA
COLL



Vicepresidenta
Na GEMMA FUSTÉ
RUFO



Secretari
En FRANCÈSC CAMP
GUTIÉRREZ



Vicesecretari
En PERE LÓPEZ
MIRAS



Comptadora
Na ROSA MARIA
COMA CAMPS

Vocal 1r: Na MARIA ANTÒNIA PARELLADA GARRELL
Vocal 2n: Na MARGARET CRUELLAS SITJÀ
Vocal 3r: En FÈLIX MASJUAN TEIXIDÓ
Vocal 4t: En LLUÍS RIGAU LLAUGER

Comissió de Control

En JOSEP BLANCHART SANTACREU
Na MONTSE CAUSSA MORENO
Na IMMACULADA MORENO ROY



Evolució Econòmica

L'any 2023 va començar amb uns pronòstics poc optimistes i carregats de temors. Els preus de l'energia i de les primeres matèries van patir, entre d'altres, l'impacte de la guerra d'Ucraïna. Aquesta situació feia preveure que les principals economies desenvolupades creixessin de manera modesta i, alguna, fins i tot decreixés; però al final el balanç final ha estat clarament positiu. L'economia mundial va tancar el 2023 amb un creixement del PIB del 2,8%, la zona euro un 0,5% i Espanya un 2,4%.

Una de les claus de la millora ha estat la relativa moderació dels preus de l'energia en relació a la que esperava el mercat, especialment, l'europeu. Els països europeus van reaccionar amb celeritat i van estar capaços de trobar fonts de subministrament energètic alternatius al gas rus. Addicionalment, aquesta relativa moderació en els preus de l'energia ha facilitat un major control en l'evolució de la inflació, la qual cosa ha permès que les llars no perdessin tant de poder adquisitiu. En el cas de l'economia espanyola és de destacar addicionalment l'excel·lent temporada turística així com el dinamisme de les exportacions de serveis no turístics.

De cara al 2024 els pronòstics són menys esperançadors, sobretot pel possible impacte de l'augment del tipus d'interès en l'activitat econòmica. L'enduriment de les polítiques monetàries aplicades pels bancs centrals ha aconseguit reduir les pressions inflacionistes, amb la consegüent contenció de preus de l'energia i de les primeres matèries. La probable relaxació dels tipus al llarg del 2024 serà un dels factors claus en la gestió financera i marcarà l'evolució econòmica d'aquest exercici.

Evolució del negoci assegurador

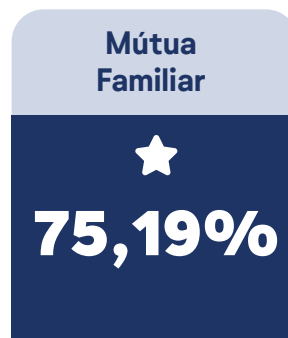
El sector assegurador ha tancat l'exercici 2023 amb un volum de primes de 76.463 milions d'euros, un 18% més que l'any anterior. El 56% d'aquestes primes corresponen als rams de no vida que van experimentar un creixement del 6,81%, destacant l'augment del 6,59% en les assegurances de salut, sobretot en l'àmbit de les pòlisses col·lectives. En el ram de vida les primes

han augmentat un 36%, impulsat pels efectes sobre el component d'estalvi de les pujades de tipus i la bona marxa dels mercats financers al llarg de l'exercici 2023.

Evolució de LA MÚTUA DE GRANOLLERS

L'activitat asseguradora de la Mútua de Granollers ha tancat l'exercici 2023 amb un guany abans d'impostos de 960.254,18€. Les variacions més significatives produïdes al llarg de l'exercici han estat les següents:

Les primes emeses netes d'anul·lacions de la MÚTUA DE GRANOLLERS al tancament de l'exercici 2023 han arribat als 12.143.870,26€ el que representa un increment d'un 4,07% respecte a l'exercici anterior. Aquesta variació és conseqüència de l'augment del nombre d'assegurats, de la prima i de l'impacte dels canvis de quota pels salts en els trams d'edat. Els descomptes per fidelitat també s'han mantingut en el mateix nivell que l'exercici anterior, però els descomptes comercials s'han reduït en un 4%. El producte estrella continua sent La Mútua Familiar, que representa el 75,19% del total de la facturació de l'entitat, i el segueix La Mútua Estrella que representa un 8,03%.



En relació al nombre de riscos assegurats cal destacar que a finals del 2023 hi ha hagut un increment de 231 assegurats. L'evolució per productes ha estat:

PRODUCTE	2022	2023	NET
La Mútua Quirúrgica	305	279	-26
La Mútua Ambulatoria	549	537	-12
Ambulatoria Empreses	131	136	5
Ambulatoria Empreses Plus	66	61	-5
La Mútua Familiar	10.597	10.500	-97
La Mútua Montseny	235	221	-14
La Mútua Amiga	315	338	23
La Mútua Total	4	2	-2
La Mútua Assistència	1.166	1.253	87
La Mútua Bàsica	275	359	84
La Mútua Òptima	410	418	8
La Mútua Dental	1.466	1.737	271
Servingrés	74	69	-5
SegurDC	438	411	-28
La Mútua Mèdica	589	615	27
La Mútua Estrella	1.285	1.200	-85
	17.905	18.136	231

S'observa un augment d'assegurats en els productes de menor prima i un decrement en els productes que tenen una prima superior. Això no obstant, la sinistralitat dels productes de més prima és molt més elevada.

La sinistralitat de les pòlisses, que inclou el cost individualitzat dels sinistres així com les despeses necessàries per a la seva tramitació, ha tancat l'exercici 2023 amb una taxa d'un 82,66%, un 0,22% superior a l'exercici 2022. Aquest manteniment de la taxa ha estat conseqüència d'una certa normalització en l'ús dels serveis mèdics durant el 2023.

En relació a les despeses d'explotació, que inclou les despeses necessàries per a la comercialització de les pòlisses, així com l'administració i la gestió de l'activitat asseguradora, l'exercici 2023 ha tancat amb un nivell de despeses d'un 10,21% respecte al volum de primes, el que ha suposat un decrement de 4,35% respecte a l'exercici 2022.

Els ingressos nets procedents de les inversions, que agrupa tant els ingressos de les inversions financeres com els ingressos de les inversions immobiliàries, han millorat respecte al 2022 en un 6,79%.

Pel que fa a l'evolució de les provisions tècniques, aquestes han tancat en 2.678.423,33€, el que suposa una reducció de 9.627,34€ respecte al tancament del 2022.

Els actius financers disponibles per a la venda han experimentat un increment d'un 5,69% respecte al tancament del 2022, conseqüència de la recuperació d'una part de les minuscules latents de la cartera de fons d'inversió. Addicionalment, aquest any s'ha enregistrat un deteriorament de la cartera dels fons d'inversió per 118.093€.

D'altra banda, els immobilitzats han baixat un 4,02% respecte al tancament del 2022; les inversions efectua-

des en el 2023 han estat inferiors que les amortitzacions de l'exercici.

L'activitat assistencial de la Clínica del Carme en el 2023 ha suportat una pèrdua de 331.288,01€. La facturació de la clínica a tercers ha augmentat un 2,76% mentre que la facturació a la pròpia asseguradora ha disminuït un 4,16%.

El patrimoni net de la MÚTUA DE GRANOLLERS a 31 de desembre del 2023 s'ha situat en 18.408.449,65€. Aquests mateixos fons propis, aplicant els criteris de Solvència II que van entrar en vigor el dia 1 de gener del 2016, estan valorats en 26.749.450,20€. El capital de solvència obligatori està valorat en 9.073.037,96€ i el capital mínim obligatori està valorat 2.268.259,49 en € (un 25% del CSO), per tant, la Mútua disposa d'un superàvit de 17.676.412,24€ , que vol dir un ràtio de solvència del 2,95 respecte el CSO, i respecte al CMO disposa d'un superàvit de 24.481.190,71€, que vol dir un ràtio de solvència de 11,79.

Valoració de l'exercici

El resultat després d'impostos de l'exercici 2023 ha estat de 493.356,17€, situant els Fons Propis de la Mútua en 18.103.039,00€.

Les actuacions més rellevants d'aquest any 2023 dins de l'activitat asseguradora s'han centrat a augmentar l'oferta del nostre quadre mèdic, especialment als centres propis (Clínica i delegacions) i d'atenció als assegurats sobretot en relació al nou espai comercial situat a la Plaça de les Olles cantonada Plaça els Cabrits núm. 4.

Pel que fa a l'activitat assistencial, destacar la represa plena de l'activitat d'acord a la nova realitat que la post-pandèmica.

A nivell del grup d'empreses, novament es reafirma l'encert de la inversió feta per l'entitat en el seu moment en la construcció del CEMAV, tant des de la millora de l'accessibilitat als serveis com dels resultats aconseguits durant el 2023 de totes les empreses participades ubicades en aquest centre. Esmentar també que la compra de l'antiga seu del Montepio de Conductors a finals del 2021 amplia les possibilitats d'oferta social i de servei a l'espera de la resolució dels tràmits administratius que permetin ampliar la seva capacitat.

Finalment, podem dir que, un any més, hem aconseguit que la Mútua mostri una bona salut econòmica, asseguradora, assistencial i social.

€
628.966,17€

Exercici 2023

€
18.103.039,00€

Fons propis

04. ● La Mútua en xifres



01.



**Clínica del
Carme i
Delegacions
Assistencials**

02.



Asseguradora



04.

La Mútua en xifres

1. Clínica del Carme i Delegacions Assistencials

1.1 Hospitalització 2023

Quirúrgica



*Es consideren altes els ingressos que han passat com a mínim una nit a la clínica



04.

La Mútua en xifres

1. Clínica del Carme i Delegacions Assistencials

1.2 Activitat Ambulatoria 2023



ACTIVITAT AMBULATORIA	ATENCIÓ PRESENCIAL	ATENCIÓ TELEFÒNICA	TOTAL
VISITES CLÍNICA I CENTRES ASSISTENCIALS PROPIS	62.003	6.168	68.171
Anestesiologia	209	268	477
Angiologia	1.078	36	1.114
Aparell digestiu	2.457	233	2.690
Cardiologia	3.224	238	3.462
Cirurgia general	1.580	102	1.682
Cirurgia pediàtrica	264	5	269
Cirurgia plàstica i reparadora	496	28	524
Dermatologia	6.424	205	6.629
Dietètica i nutrició	819	63	882
Endocrinologia i nutrició	1.296	221	1.517
Fisioteràpia i rehabilitació	3.288	6	3.294
Geriatria	205	0	205
Hematologia	1.194	97	1.291
Infermeria	657	115	772
Llevadora	22	43	65
Logofoniatria	53	0	53
Medicina General	7.373	931	8.304
Medicina Interna	852	50	902
Neurocirurgia	302	29	331
Neurologia	1.060	66	1.126
Obstetrícia i Ginecologia	5.080	2.555	7.635
Otorrinolaringologia	3.573	80	3.653
Pediatria	2.991	243	3.234
Psicologia	1.784	25	1.809
Psiquiatria	395	15	410
Puericultura	113	0	113
Reumatologia	1.255	59	1.314
Traumatologia	10.716	208	10.924
Urologia	3.243	247	3.490

04.

La Mútua en xifres

1. Clínica del Carme i Delegacions Assistencials

1.3 Proves Diagnòstiques 2023



04.

La Mútua en xifres

1. Clínica del Carme i Delegacions Assistencials

1.4 Actes Terapèutics 2023

2.523

Citologies cervico-vaginals

25

Col·locació DIU

616

Cures a CCEE

120

Curs pre / post part

159

Dilatacions Endoscòpies i altres

11

Esclerosi varius

831

Extraccions a consulta

175

Factors de creixement

22

Guixos i embenats

675

Infiltracions

30.760

Rehabilitació

799

Tractaments dermatològics

252

Vacunacions / injectables a CCEE

URGÈNCIES



15.731

VISITES
URGÈNCIES



261

ATENCIÓ
TELEFÒNICA
URGÈNCIES



2.564

ALTRES
ACTES
MÈDICS*

*(T.A., Injectables, Cures)



2.088

REVISIONS
CARNETS



189

REVISIONS
ESPORTIVES

04.

La Mútua en xifres 2. Asseguradora 2.1 Hospitalització 2023

	ALTES	ESTADES	1/2 ESTADA AMBULATORIS	DURADA MITJANA D'INGRÉS
Quirúrgica (Clínica)	490	511	408	1,04
Quirúrgica	222	599	794	2,70
Mèdica	32	190	0	5,94
Pediàtrica	24	67	4	2,79
Hospital de dia	150	0	150	-
Parts / Cesàries	66	205	0	3,11
Uci / Uvi	5	39	0	7,80
TOTAL:	894	1.611	1.356	1,80

*Es consideren altes els ingressos que han passat com a mínim una nit a la clínica.

04.

La Mútua en xifres

2. Asseguradora

2.2 Activitat Ambulatoria 2023

62.415

VISITES

(Clínica i Centres
Assistencials
propis)



30.190

VISITES

(Centres Externs)



TOTAL:
99.442

6.520

ATENCIÓ
TELEFÒNICA



317

VISITES
A DOMICILI

04.

La Mútua en xifres

2. Asseguradora

2.3 Proves Diagnòstiques 2023

Prova Diagnòstica	2023
Altres proves radiològiques	974
Anàlisis clíniques	15.621
Anatomia patològica	4.372
Audiometries	339
Cistoendoscòpies	75
Contrast radiològic	816
Densitometries òssies	597
ECG	2.055
Ecocardiogrames	933
Eco-doppler vasculars	434
E.E.G.	37
Ecografies	6.957
EMG	364
Endoscòpies aparell digestiu	540
Ergometries	182
Espirometries	233
Exploracions oftalmològiques	4.443
Exploracions O.R.L.	458

Prova Diagnòstica	2023
Fluxmetries	202
Gammagrafies	97
Holter de T.A.	210
Holter E.C.G.	232
Mamografies	2.180
Monitoritzacions materno-fetal	165
Ortopantomografies	816
PAAF mama	5
Potencials evocats	92
Proves al·lèrgiques	839
Pulsioximetries	78
Radiologia convencional	9.002
RMN	3.201
SPECT miocàrdics	9
TAC	1.362
TEGD	118
Tomografia de coherència òptica	2.337
Urodinàmies	39



04.

La Mútua en xifres

2. Asseguradora

2.4 Actes terapèutics 2023

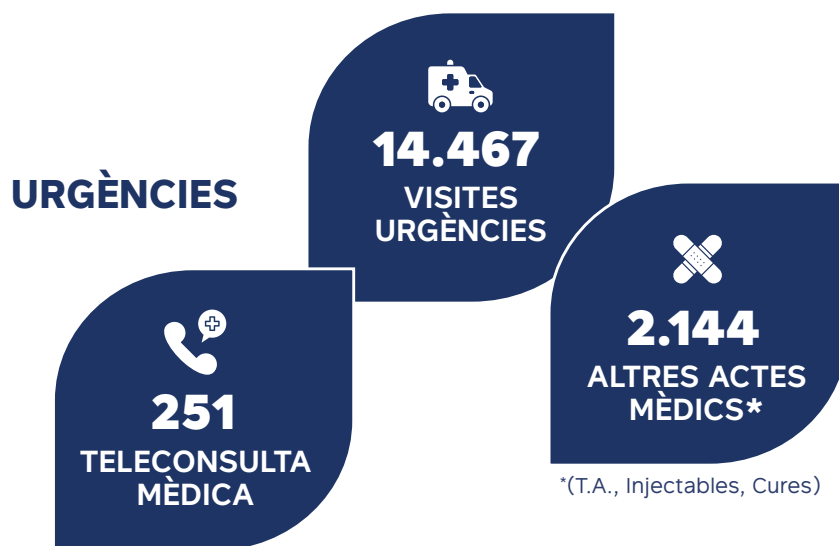


04.

La Mútua en xifres

2. Asseguradora

2.5 Altres serveis asseguradors

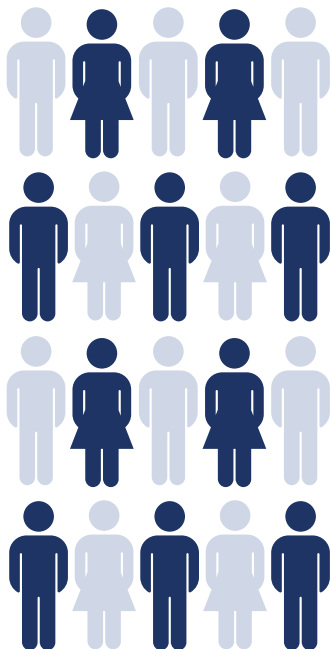


04.

La Mútua en xifres

2. Asseguradora

2.6 Assegurats per edats



MENORS DE 15 ANYS

HOME | DONA
819 | 673

ENTRE 15 I 45 ANYS

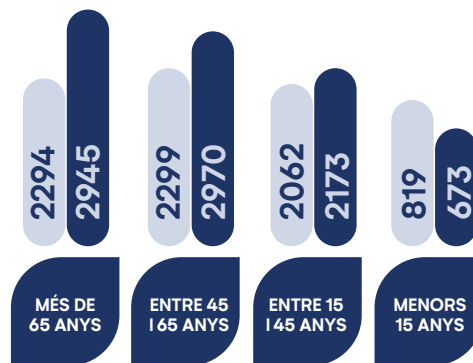
HOME | DONA
2062 | 2173

ENTRE 46 I 65 ANYS

HOME | DONA
2299 | 2970

MÉS DE 65 ANYS

HOME | DONA
2294 | 2945

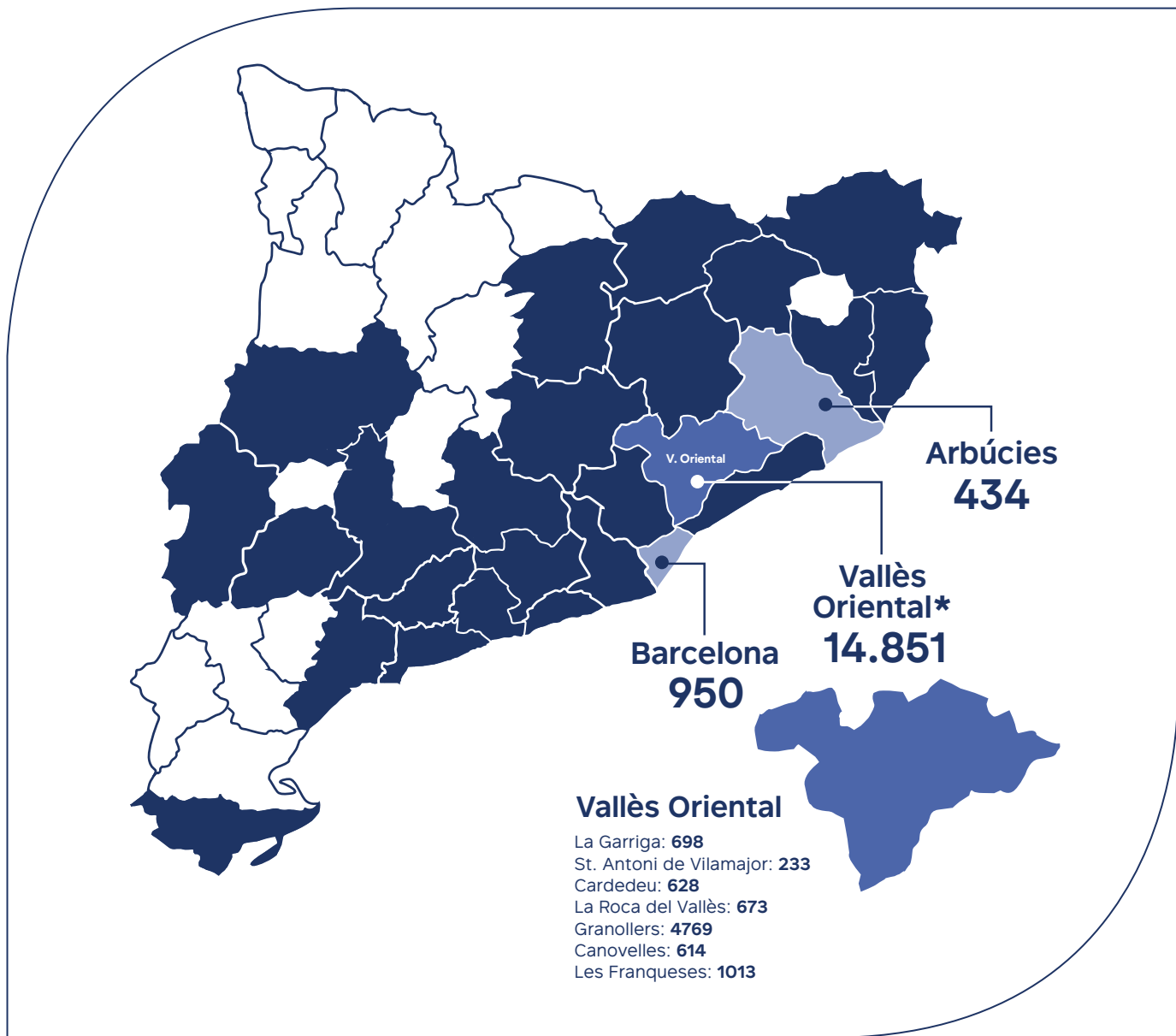


04.

La Mútua en xifres

2. Asseguradora

2.7 Assegurats / Distribució territorial

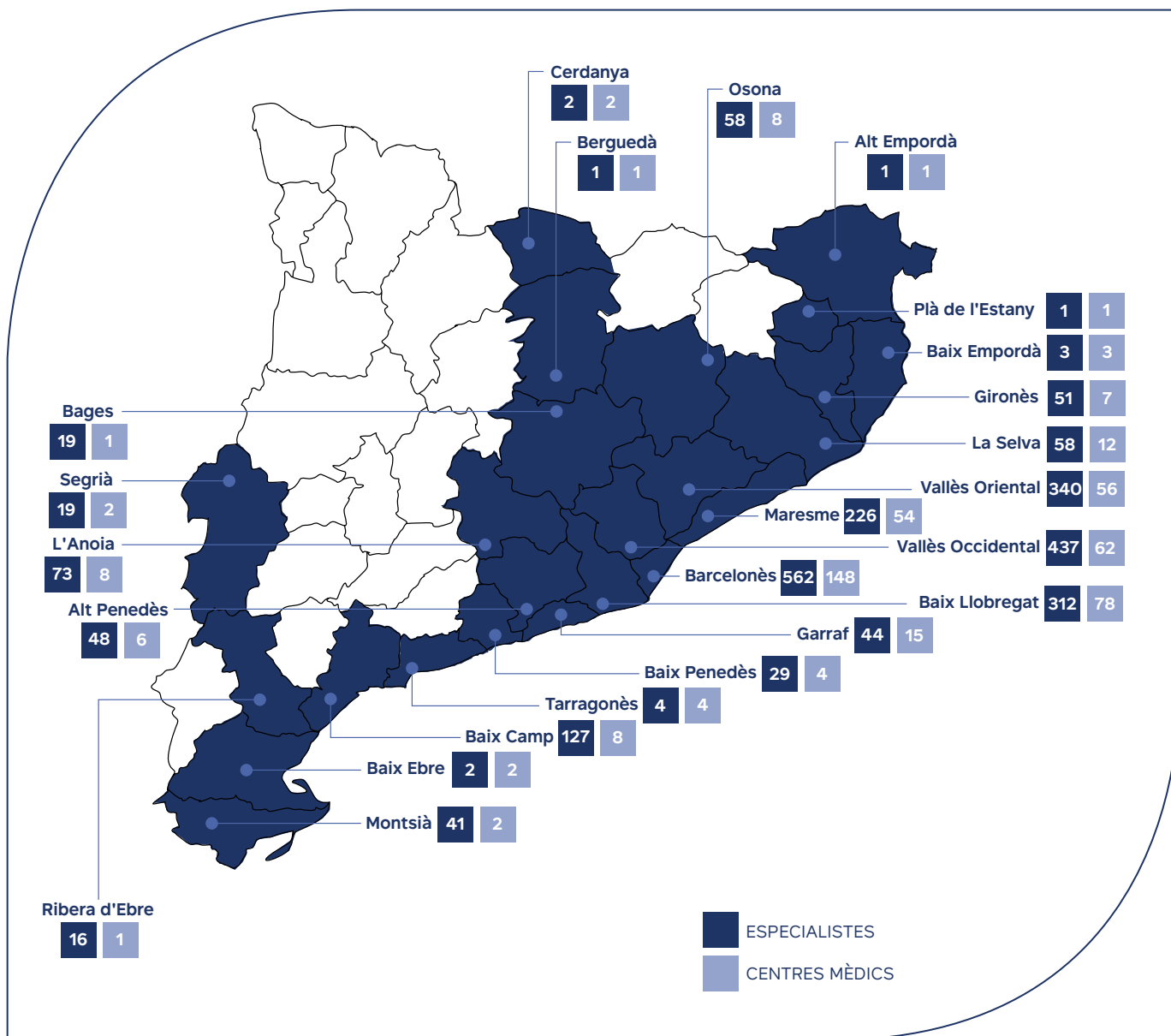


04.

La Mútua en xifres

2. Asseguradora

2.8 Quadre Mèdic / Distribució territorial



05.

Els nostres professionals Administració i serveis assistencials



05.

Els nostres professionals
Metges i serveis mèdics

TOTAL: 88 PROFESSIONALS MÈDICS



INCREMENTEM SERVEIS:
CARDIOLOGIA

Balanç de situació

Balanç a 31 de desembre de 2023 (expressat en euros)

ACTIU	NOTES MEMÒRIA	2023	2022
A-1) Efectiu i altres actius equivalents	9.h)	700.343,02	1.374.063,77
A-4) Actius financers disponibles per a la seva venda	9.i.c)	7.731.531,54	7.203.851,24
I. Instruments de patrimoni		7.731.531,54	7.203.851,24
A-5) Préstecs i partides al cobrament		2.322.298,98	1.923.698,51
II. Préstecs	15.a)	2.030.459,58	1.659.479,95
2. Préstecs a entitats del grup i associades		2.030.459,58	1.659.479,95
V. Crèdits per operacions d'assegurances directa	9.i.d)	12.312,65	11.420,39
IX. Altres crèdits	9.i.d)	279.526,75	252.798,17
2. Crèdits amb les administracions públiques		13,57	13,57
2. Resta de crèdits		279.513,18	252.784,60
A-9) Immobilitzat material i inversions immobiliàries		2.650.223,24	2.761.298,13
I. Immobilitzat material	5	2.371.516,80	2.460.447,00
II. Inversions immobiliàries	6	278.706,44	300.851,13
A-10) Immobilitzat intangible		144.095,89	40.005,03
III. Altre actiu intangible	7	144.095,89	40.005,03
A-11) Participacions en entitats del grup i associades		8.609.398,74	7.899.398,74
III. Participacions en empreses del grup	9.III.a)	8.609.398,74	7.899.398,74
A-12) Actius fiscals		31.124,01	113.292,46
I. Actius per impost corrent	11.a)	-	50.939,00
II. Actius per impost diferit	11.c)	31.124,01	62.353,46
A-13) Altres actius	9.III.b)	172.038,33	172.734,48
III. Periodificacions		35.659,67	47.587,01
IV. Resta d'actius		136.378,66	125.147,47
TOTAL ACTIU		22.361.053,75	21.488.342,36€

Les Notes descrites en la Memòria adjunta formen part integrant del Balanç corresponent a l'exercici anual acabat a 31 de desembre de 2023.

PASSIU I PATRIMONI NET	Notes memòria	2023	2022
A) PASSIU			
A-3) Dèbits i partides a pagar	9.l.e)	1.096.180,50	1.345.510,73
III. Deutes per operacions d'assegurances		34.539,97	12.270,59
1.- Deutes amb assegurats		21.672,21	12.270,59
2.- Deutes amb mediadors		12.867,76	-
IV. Deutes per operacions de reassurança		8.035,50	14.523,74
IX. Altres deutes		1.053.605,03	1.318.716,40
1.-Deutes amb les Administracions Públiques	11.e)	203.250,47	202.766,85
3.-Resta de deutes		850.354,56	1.115.949,55
A-5) Provisions tècniques	13	2.678.423,33	2.688.050,67
IV. Provisions per a prestacions		2.178.267,93	2.190.330,74
VI. Altres provisions tècniques		500.155,40	497.719,93
A-6) Provisions no tècniques	14	23.588,03	24.161,17
II. Provisió per a pensions i obligacions similars		23.588,03	24.161,17
A-7) Passius fiscals		153.167,97	-
I. Passius per impost corrent	11.a)	50.851,33	-
II. Passius per impost diferit	11.c)	102.316,64	-
A-8) Resta de passius		1.244,27	(143,88)
I. Periodificacions		1.244,27	(143,88)
TOTAL PASSIU		3.952.604,10	4.057.578,69
B) PATRIMONI NET			
B-1) Fons propis	10.I	18.103.039,00	17.609.682,82
I. Fons Mutual		30.050,61	30.050,61
III. Reserves		17.579.632,22	17.028.683,34
3. Altres reserves		17.579.632,22	17.028.683,34
VII. Resultat de l'exercici	3	493.356,17	550.948,87
B-2) AJUSTAMENTS PER CANVIS DE VALOR	10.II	305.410,65	(178.919,15)
I. Actius financers disponibles per la venda		305.410,65	(178.919,15)
TOTAL PATRIMONI NET		18.408.449,65	17.430.763,67
TOTAL PASSIU I PATRIMONI NET		22.361.053,75	21.488.342,36

Les Notes descrites en la Memòria adjunta formen part integrant del Balanç corresponent a l'exercici anual acabat a 31 de desembre de 2023.

Compte de pèrdues i guanys corresponent a l'exercici anual
MÚTUA DE GRANOLLERS, MÚTUA DE PREVISIÓ SOCIAL
 Acabat a 31 de desembre de 2023 (expressat en euros)

I. COMPTE TÈCNIC DE NO-VIDA	Notes memòria	2023	2022
I.1. Primes de l'exercici, Netes de reassegurança	19.II.a)	12.143.870,26	11.666.902,09
a) Primes meritades		12.176.220,17	11.696.666,89
a1) Assegurança directa		12.176.251,88	11.695.237,16
a3) Variació correcció per deteriorament primes pendents		(31,71)	1.429,73
b) Primes a la reassegurança cedida		(32.349,91)	(29.764,80)
I.2. Ingressos de l'immobilitzat material i de les inversions		309.969,82	260.127,91
a) Ingressos procedents de las inversions immobiliàries	8.a.2)	250.321,16	253.956,65
b) Ingressos d'inversions financeres	9.II.a)	59.648,66	6.171,26
d) Beneficis realització immobilitzat material i inversions		-	-
d2) D'inversions financeres		-	-
I.3. Altres ingressos tècnics		21.727,96	32.638,63
I.4. Sinistralitat de l'exercici neta de reassegurança	19.II.a)	(10.035.935,97)	(9.807.143,59)
a) Prestacions pagades de l'assegurança		(9.505.340,01)	(9.389.274,58)
a1) Assegurança directa		(9.505.340,01)	(9.389.274,58)
b) Variació de la provisió per a prestacions	19.II.a)	99.626,66	163.774,90
b1) Assegurança directa		99.626,66	163.774,90
c) Despeses imputables a prestacions	12.d)	(630.222,62)	(581.643,91)
I.5. Variació altres Provisions Tècniques, Netes Reassegurança	19.II.a)	(2.435,47)	188.471,66
I.7. Despeses d'exploració netes	19.II.a)	(1.053.559,57)	(1.111.791,58)
a) Despeses d'adquisició	12.d)	(485.819,04)	(527.532,85)
b) Despeses d'administració	12.d)	(567.740,53)	(584.258,73)
I.8. Altres despeses tècniques	19.II.a)	(186.429,89)	(184.538,60)
d) Altres	12.d)	(186.429,89)	(184.538,60)
I.9. Despeses de l'immobilitzat material i de les inversions		(236.952,96)	(191.753,42)
a) Despeses de gestió de les inversions	12.d)	(114.155,04)	(97.748,02)
a1) Despeses de les inversions immobiliàries	8.a.2)	(114.155,04)	(97.748,02)
b) Correccions de valor de les inversions		(122.797,92)	(4.704,92)
b1) Amortització de les inversions immobiliàries	8.a.2)	(4.704,92)	(4.704,92)
b3) Deterioro de inversions financeres	9.II.b)	(118.093,00)	-
c) Pèrdues procedents del immobilitzat material i de les inversions		-	(89.300,48)
c1) Del immobilitzat material i de les inversions immobiliàries		-	-
c2) De les inversions financeres		-	(89.300,48)
I.10. RESULTAT DEL COMPTE TÈCNIC DE NO-VIDA		960.254,18	852.913,10

Les Notes descrites en la Memòria adjunta formen part integrant del Compte de Pèrdues i Guanys corresponent a l'exercici anual acabat a 31 de desembre de 2023.

Compte de pèrdues i guanys corresponent a l'exercici anual
MÚTUA DE GRANOLLERS, MÚTUA DE PREVISIÓ SOCIAL
 Acabat a 31 de desembre de 2023 (expressat en euros)

III. COMPTE NO TÈCNIC	Notes memòria	2023	2022
III.1 Ingressos de l'immobilitzat material i de les inversions		160.642,25	98.593,93
a) Ingressos procedents de les inversions immobiliàries	8.a.2)	115.088,05	87.354,20
b) Ingressos procedents de les inversions financeres	9.II.a)	45.554,20	11.239,73
c) Aplicacions de correccions de valor per deteriorament		-	-
c ₂) D'inversions financeres	9.II.b)	-	-
III.2 Despeses de l'immobilitzat material i de les inversions		(377.258,82)	(388.873,99)
b) Correccions de valor de l'immobilitzat material i de les inversions		(377.258,82)	(388.873,99)
b ₁) Amortització immobilitzat material i inversions immobiliàries	5, 6 i 7)	(377.258,82)	(388.873,99)
III.3. Altres ingressos		1.886.387,54	1.871.447,00
b) Resta d'ingressos	12.a)	1.886.387,54	1.871.447,00
b ₁) Prestacions serveis assistencials		6.712.391,92	6.888.952,12
b ₂) Prestacions serveis assistencials interns		(4.833.791,31)	(5.042.071,76)
b ₃) Altres		7.786,93	24.566,64
III.4. Altres despeses		(2.001.058,98)	(1.720.102,59)
b) Resta de despeses	12.b)	(2.001.058,98)	(1.720.102,59)
b ₁) Resta despeses no tècniques		(6.834.837,06)	(6.756.797,71)
b ₂) Eliminació transaccions internes		4.833.791,31	5.042.071,76
b ₃) Altres		(13,23)	(5.376,64)
III.5.SUBTOTAL. (RESULTAT DEL COMPTE NO TÈCNIC)		(331.288,01)	(138.935,65)
III.6. Resultat abans d'impostos		628.966,17	713.977,45
III.7. Impost sobre beneficis	11.a)	(135.610,00)	(163.028,58)
III.8. Resultat procedent d'operacions continuades		-	-
III.9. Resultat d'operacions interrompudes net d'impostos		-	-
III.10.RESULTAT DE L'EXERCICI	3	493.356,17	550.948,87

Les Notes descrites en la Memòria adjunta formen part integrant del Compte de Pèrdues i Guanys corresponent a l'exercici anual acabat a 31 de desembre de 2023.

PRESSUPOST 2024	
QUOTES DE L'EXERCICI	
Quotes de socis	12.663.235,00
INGRESSOS DE LES INVERSIONS	
Ingressos procedents de les inversions financeres	120.000,00
SINISTRALITAT DE L'EXERCICI	-10.800.000,00
Prestacions Pagades	-10.000.000,00
Variació Prestacions	-150.000,00
Despeses Imputables a Prestacions	-650.000,00
VARIACIÓ D'ALTRES PROVISIONS TÈCNIQUES	-2.500,00
DESPESES D'EXPLOTACIÓ NETES	-1.100.000,00
Despeses d'Adquisició	-500.000,00
Despeses d'Administració	-600.000,00
ALTRES DESPESES TÈCNIQUES	-200.000,00
INGRESSOS DE LES INVERSIONS	140.000,00
ALTRES INGRESSOS	6.279,00
INGRESSOS ACCESORIS	6.900.000,00
RESTA DE DESPESES	-6.870.000,00
INGRESSOS DE LES INVERSIONS	-250.000,00
RESULTAT EXERCICI	607.014,00
IMPOSTOS	-151.753,50
RESULTAT DE L'EXERCICI	455.260,50

**A l'atenció del President de la Junta Directiva de
MÚTUA DE GRANOLLERS, MUTUAL DE PREVISIÓ SOCIAL
Plaça Pau Casals s/n
08402 – GRANOLLERS.**

1 - La Comissió de Control s'ha reunit en data 21 de març de 2024 amb els auditors externs, amb assistència de les persones signants d'aquest document, i en ús de les funcions que té atribuïdes, ha examinat la documentació següent:

- Els comptes anuals de l'exercici.
- La informació rebuda dels auditors de comptes.
- La documentació estadístic-comptable presentada al supervisor.

També ha rebut quanta informació ha requerit de la direcció i els diferents serveis de la mutualitat.

També es va reunir el 19 de desembre del 2023 per a poder veure la planificació de l'auditoria corresponent a l'exercici 2023.

2 - La Comissió de Control es va reunir en data 19 de desembre de 2023 amb els auditors interns, amb assistència de les persones signants d'aquest document, i en ús de les funcions que té atribuïdes, va examinar el treball d'auditoria interna realitzat en el transcurs de l'exercici 2022.

3 - La documentació examinada presenta una imatge fidel de la situació economicofinancera de la mutualitat, considerant que els estats comptables s'han elaborat segons el pla general de comptabilitat, (d'acord amb el que estableix la vigent normativa d'aplicació), seguint els principis comptables generalment acceptats.

D'acord amb el que s'ha exposat anteriorment, aquesta Comissió entén que els comptes corresponents a l'exercici econòmic de 2023, reflecteixen la imatge fidel de la marxa econòmica de la mutualitat, el seu funcionament financer que considerem equilibrat i la solvència patrimonial respecte a les seves obligacions. En conseqüència es proposarà a l'Assemblea General l'aprovació dels esmentats comptes.

4 - Segons la nostra opinió el resultat de l'auditoria ha contribuït a la integritat de la informació financera. La Comissió de Control ha revisat els treballs dels auditors i la informació que ens han facilitat.

5 - En quant a l'eficàcia del control intern de la mutualitat, l'auditoria interna i els sistemes de gestió de riscos, i després de discutir amb els auditors les possibles debilitats del sistema de control intern detectades, la Comissió comparteix les conclusions de l'informe emès pel titular de la funció d'auditoria interna, així com les de l'informe emès al respecte pels auditors de comptes.

6 - Hem rebut l'informe dels auditors en el que informen sobre la seva independència, considerem que l'informe és adequat i per tant opinem que la independència dels auditors de la mutualitat no resulta compromesa.

7 - D'acord amb la informació a què ha accedit la Comissió, i després del procés de selecció dut a terme, elevem a la Junta Directiva les propostes de selecció, nomenament, reelecció i substitució de l'auditor de comptes.

Granollers a 25 de març de 2024.



Josep Blanchart i Santacreu



Montserrat Causa Moreno



Immaculada Moreno Roy



"LA MÚTUA"
MÚTUA DE GRANOLLERS, MPS

Plaça Pau Casals, s/n 08402 GRANOLLERS
Tel. 93 860 01 56 • Fax. 93 879 04 77

www.mutua.org • mutua@mutua.org



MÚTUA DE GRANOLLERS

